



# Votre enfant arrive aux Bambins d'Aunis, nous vous souhaitons la bienvenue !

La structure les Bambins d'Aunis est une association parentale d'accueil de la petite enfance et de l'enfance. Elle se situe à Forges. Elle se compose de 4 services :

- Un Multi-Accueil à Forges (MA)
- Un Multi Accueil Itinérant (MAI) sur 3 communes, Aigrefeuille, Le Thou et St-Christophe
- Un Lieu d'Accueils Enfants Parents Itinérant (LAEPI), sur Aigrefeuille, Ardillières et Landrais
- Un Accueil Collectif de Mineurs (3-11ans), à Forges et St Christophe

## PRESENTATION DES MULTI-ACCUEILS

- Leur fonctionnement
- L'équipe

## LA VIE AUX BAMBINS

- L'accueil
- L'adaptation
- Les doudous
- Les activités
- Les repas
- Les soins
- Le sommeil
- Se retrouver le soir
- La santé
- Le trousseau à fournir

## POUR BIEN VIVRE ENSEMBLE

- Les participations des familles
- La philosophie des Bambins
- La charte Nationale d'accueil du jeune enfant

## L'ASSOCIATION, C'EST TOUT PLEIN DE SERVICES...

- Le Troc des Bambins
- Le calendrier





# PRÉSENTATION DES MULTI-ACCUEILS

## Le fonctionnement

### Jours et horaires d'ouverture :

**LE MULTI-ACCUEIL**  
de 7h30 à 19h00  
du lundi au vendredi

**LE MULTI-ACCUEIL ITINÉRANT** : de 7h30 à 18h30

- **lundi et vendredi** à Aigrefeuille
- **mardi** au Thou
- **jeudi** à St-Christophe

- Si vous avez un contretemps ou des absences prévues, merci de nous le faire savoir le plus tôt possible.
- Vous avez la possibilité de demander des heures supplémentaires, pour cela, signalez vos demandes à l'éducatrice qui vous accueille ou par mail à [contact@bambinsdaunis.fr](mailto:contact@bambinsdaunis.fr)
- Pour tout départ avec une personne autre que le parent, veuillez à nous prévenir à l'avance, une pièce d'identité sera systématiquement demandée.

## L'équipe

Elle est composée de professionnels mobilisant des compétences complémentaires.

Une équipe pédagogique (éducatrices de jeunes enfants, auxiliaires de puériculture, animatrices petite enfance), une équipe administrative (2 directrices, 1 responsable comptabilité, 1 responsable administrative, 1 agent administratif et communication) mais aussi 1 cuisinière, 1 agent d'entretien, des salariés en formation, des stagiaires.

Un Référent SAnté et Inclusion intervient pour la mise en place des Protocoles d'Accueil Individuel (PAI) pour l'accueil d'enfant en situation d'handicap ou atteint de maladie chronique.

Pour mettre un nom sur un visage, des trombinoscopes sont affichés à l'entrée de nos accueils.





# LA VIE AUX BAMBINS

Ce livret d'accueil vous est transmis afin de présenter le fonctionnement de notre structure et est mis à jour régulièrement.

Il reprend les dix grands principes de la Charte Nationale de l'Accueil du Jeune Enfant. Cf page 14.

## L'accueil

Nous vous invitons à **rentrer dans l'espace de vie de votre enfant** et si possible à prendre le temps nécessaire pour qu'il commence sa journée tranquillement.

Pensez à vous déchausser et enfiler des surchaussures matins et soirs.

Chaque début de semaine, venez installer le lit de votre enfant dans sa chambre en crèche et accompagnez votre enfant pour mettre son doudou sur son lit ou dans sa panier de salle de bain pour les plus jeunes. Prévoyez ce temps dans votre organisation.

Pour accompagner votre enfant, nous vous demandons d'entrer dans sa pièce de vie avant de donner les informations à l'équipe.

Si vous avez le temps, n'hésitez pas à rester jouer avec votre enfant et ses copains. Ceci vous permet de le découvrir à la crèche mais aussi d'échanger avec l'équipe et d'autres parents.

Dites toujours à votre enfant que vous allez partir.

L'accueil est un moment important. Parfois cela peut être un peu difficile : « *il pleure quand je pars... c'est sûr il va passer une journée difficile (et moi aussi...)* ». C'est la séparation qui peut être difficile, ce ne sera pas forcément une journée toute triste pour lui.

Votre enfant a besoin d'exprimer **ses émotions**, c'est parfois plus dur certains jours.

N'oubliez pas que vous pouvez téléphoner, un appel vous rassurera de suite et vous passerez une meilleure journée.



## L'adaptation

Pour faire connaissance, une période d'adaptation est proposée. Son organisation sera adaptée aux situations.

### Pour votre enfant

Elle lui permettra de connaître tous ces nouveaux visages, de se repérer dans les lieux, de se familiariser avec les aménagements conçus pour lui.

### Pour vous

Elle vous permettra de rencontrer les équipes qui vont accueillir votre enfant, d'échanger et de communiquer autour de votre histoire familiale, de vos habitudes de vie. Mais aussi de vous préparer vous et votre enfant à la séparation, en apprenant à faire confiance.

Si vous êtes inquiets, parlez-en ! Avant de confier votre enfant, il doit y avoir **le moins d'inquiétude possible**.

Ce sera aussi l'occasion d'échanger sur notre **pédagogie** (le couchage sur le dos pour tous les bébés, la position allongée pour les enfants qui ne s'assoient pas encore tout seuls, la motricité libre, les jeux autonomes...).

## Les doudous

Ces petits bouts de tissu, ces lapins, ces ours, sont des liens, petits morceaux tout doux remplis d'odeurs de la maison qui réconfortent tant !

Si l'importance du doudou n'est plus à prouver, l'enfant apprend à s'en séparer en douceur.

Si vous avez choisi de donner à votre enfant une tétine, il apprendra petit à petit à s'en détacher en dehors des temps de sommeil.

Chaque enfant possède son range-doudou sur son lit, dans lequel il dispose ses objets personnels dès son arrivée ou dès qu'il est prêt à s'en séparer.

De cet apprentissage, il est important d'en parler ensemble.

Nous vous encourageons à l'accompagner dans les locaux, pour cela des sur chaussons vous seront remis. Merci de les utiliser la semaine et de les laver le vendredi.



## Les activités

Le principal intérêt du jeu est dans le plaisir qu'il procure à l'enfant. Le jeu permet à l'enfant d'acquérir de nombreuses compétences qu'il utilisera sans cesse pour continuer à apprendre et comprendre le monde qui l'entoure. Nous favorisons l'activité autonome en laissant les enfants libres de leurs mouvements. Ainsi nous permettons à l'enfant de découvrir tout ce dont il est capable, sous l'œil attentif de l'adulte. Nous sommes attentifs à chaque moment de la journée, dans notre communication avec les enfants, dans le choix des lectures, des chansons et des jouets et jeux mis en place pour qu'ils soient proposés à tous quel que soit leur genre, fille ou garçon.

Utilisation des signes pour les enfants en cours « d'apprentissage » de la parole.

### Aux Bambins , c'est chacun son rythme !

Dans la journée, votre enfant va jouer seul ou avec les copains dans les différents espaces (**espace coussins, coin dînette, structure de motricité...**).

A certains moments, des activités lui seront proposées en petits groupes (**peinture, chanson, lecture de conte, cuisine...**).

Dès que le temps le permet les enfants sortent à l'extérieur et peuvent alors profiter **des vélos, toboggans, du potager, du jardin... et du grand air !**

Nous proposons également des activités en extérieur : **bibliothèque, passerelles avec les autres secteurs. Ainsi que pour le Multi-Accueil, le petit marché du village, promenades, espace de jeux publics ...**

Pour participer à toutes ces activités, vous êtes les bienvenus.

Pour les enfants non accompagnés d'un parent, il sera demandé une autorisation de sortie.

Bien souvent sans votre mobilisation, pas de possibilité de sortie en ballade au parc.



## Les repas



Les repas sont essentiellement biologiques à partir de produits frais et locaux. Tous les repas sont préparés sur place par notre cuisinière. Les menus sont affichés chaque semaine.

En cas d'allergie ou d'intolérance, un protocole sera mis en place (PAI).

Une charte de l'éducation alimentaire et au goût, établie en partenariat avec les familles et l'équipe, est inscrite dans notre projet social et de développement durable. Un projet de formation DME (Diversification alimentaire Menée par l'Enfant) est en cours pour les parents et l'équipe.

Dans le respect total du rythme du tout-petit, l'équipe accompagnera progressivement chaque enfant jusqu'à un rythme où :

- **Le déjeuner est servi à partir de 11h30**
- **Le goûter est servi à partir de 15h30**  
(selon les âges).

### AU MULTI-ACCUEIL ITINÉRANT

**Le déjeuner** : tous les repas sont préparés sur place à Forges par notre cuisinière et livrés sur le lieu d'accueil.

**Le goûter** : Il est fourni par le parent si il le souhaite. Il est de votre participation parentale.

Du biberon à la petite cuillère et/ou à la fourchette, votre enfant va découvrir de nouveaux goûts, de nouvelles textures et peu à peu le plaisir de manger seul.

**Tout se découvre d'abord à la maison.** Lorsque vous sentirez votre enfant prêt à passer à une nouvelle étape (diversification), parlez-en à l'équipe afin que nous accompagnions votre enfant dans ses nouvelles expériences. Un document sur la diversification alimentaire de votre enfant vous sera donné à votre premier accueil et sera à compléter au fil de ses découvertes.

Pour les plus petits le repas est un moment privilégié de contact individuel.

Pour les plus grands, c'est un temps d'échange autour de la table entre adultes et enfants.

Le repas est proposé mais jamais imposé.

### Le lait maternel et infantile

- Vous allaitez votre enfant, nous établirons un protocole d'allaitement.
- Vous fournissez le lait maternisé de votre choix.
- Les biberons doivent être fournis avec des doseurs de lait marqués au nom de l'enfant, et lavés au domicile.
- L'eau en bouteille est fournie par les multi-accueils .



- **Fêtez l'anniversaire de votre enfant**

Au cours de l'année des goûters d'anniversaire sont organisés. Nous vous proposons de participer au goûter d'anniversaire de votre enfant.

Vous pouvez emmener un gâteau longue conservation acheté dans le commerce (pas fait maison malheureusement) et du jus de fruits (si possible Bio) sans sucre ajouté ou bien apporter les ingrédients d'une recette de gâteau à faire sur place (pour la traçabilité laissez les emballages et le ticket de caisse ).

Vous êtes les bienvenus sur ces goûter.



## Les soins

### Vers la fin des couches\*...

Nous encourageons tous les enfants à participer à leurs soins, en autonomie.

C'est à la maison que commence l'acquisition de la vie sans couche.

Cette grande étape nécessite que votre enfant soit prêt .

Les oublis et les fuites font partie des acquisitions.



Les vêtements souillés seront remis prélavés et désinfectés dans un sac plastique fermé. Ils nécessiteront d'être lavés chez vous.

**AU MULTI-ACCUEIL**, nous utilisons du liniment oléo calcaire (fourni par les parents) pour les plus jeunes et du gel lavant sans savon\* pour les plus de 1 an.

**AU MULTI-ACCUEIL ITINÉRANT**, nous utilisons de l'eau nettoyante visage et corps bio de Léa Nature.

\* Nous fournissons des couches écologiques (de la marque Pommette) et du gel lavant sans savon écologique

## Le sommeil

Le sommeil est un moment essentiel. C'est un temps pour grandir et se construire. Nous évitons au maximum de réveiller les enfants.

Le lundi matin, nous vous sollicitons pour préparer le lit de votre enfant avec lui.

Au moment de dormir, l'enfant retrouve son lit, sa place, ses doudous.

Une présence continue est assurée pendant les temps de repos. Ces temps sont proposés au plus près du rythme de l'enfant.



## Se retrouver le soir

Un enfant a parfois du mal à passer d'un univers à l'autre, à arrêter un jeu, à gérer son émotion quand il voit son parent arriver.

Dans la mesure du possible, prenez le temps, entrez dans son espace de vie et échangez avec l'équipe sur la journée de votre enfant.



## La santé

### **Modalités d'intervention médicale en cas d'urgence et de délivrance de soins spécifiques ou réguliers**

En cas de fièvre, de douleurs ou d'allergies au cours du temps d'accueil et sous la responsabilité de la responsable, les membres de l'équipe professionnelle appliqueront le protocole des Bambins d'Aunis (cf. protocole sanitaire et d'urgence médicale).

Dans tous les cas, le parent est contacté pour l'informer de l'état de santé et des mesures mises en place.

Il est demandé aux parents d'informer la responsable d'encadrement à l'accueil, de toute prise de médicament de leur enfant à la maison (même un antipyrétique donné le matin) et de le noter dans le cahier des médicaments.

Les modalités d'accueil de l'enfant malade sont définies dans le protocole sanitaire. Voir protocole d'administration des médicaments (annexe : règlement de fonctionnement).

Lorsqu'il s'agit d'une maladie chronique nécessitant l'administration de médicaments ou de traitements médicaux (PAI), seules les responsables, éducatrices de jeunes enfants, sont habilitées à mettre en place le protocole.



## Accueil de l'enfant en situation de handicap, atteint de maladie chronique ou en cours de diagnostic



Chaque enfant selon ses besoins, ses différences et ses potentiels peut être accueilli dans notre lieu de vie.

Si besoin, nous élaborons ensemble : parents, médecin référent et responsable de secteur, les modalités de l'accueil de votre enfant au sein du groupe d'enfants. Un Protocole d'Accueil Individuel : PAI vous sera proposé.

Ce protocole nous permettra ensemble d'évaluer les besoins éducatifs ou sanitaires particuliers de votre enfant et nos possibilités d'accueil . Le cas échéant des outils, un aménagement du temps ou des moyens humains pourront être mis en place pour y répondre.



### Modalités de concours du référent Santé et Inclusion

Il participe à l'élaboration du protocole sanitaire et à la formation du personnel pour les soins spécifiques.

En cas d'épidémie, le RSAI (Référént Santé et Inclusion) et le médecin PMI décident des mesures d'urgence à appliquer.

Le RSAI intervient auprès de la famille pour l'élaboration des protocoles d'accueil individualisés (PAI) à la demande de la famille ou de la responsable du multi-accueil à tout moment au cours de l'accueil pour tous les enfants.



### SPECIFICITES D'UNE ASSOCIATION PARENTALE :

Ce mode de participation parentale permet de vous impliquer dans la vie de l'association. C'est une manière d'être au plus près de la vie quotidienne de votre enfant, de côtoyer l'équipe et les autres parents.

### SPECIFICITES DU MULTI-ACCUEIL A FORGES :

## les rituels de la semaine





Pensez à vous déchausser ou enfiler des sur-chaussures chaque matin et chaque soir.

Nous vous confions une paire de sur-chaussures, à vous de les entretenir (lavage à froid et pas de sèche-linge)



Chaque début de semaine, votre mission est d'installer le lit de votre enfant dans sa chambre.

Chaque matin, accompagnez votre enfant pour déposer son doudou dans son lit ou dans le porte doudous.



Rangez les affaires de votre enfant dans les paniers de la salle de bain (rechanges, crème...).

Nous mettons à votre disposition un spray et une lavette pour nettoyer les paniers de votre enfant chaque fin de semaine.

S'il manque des affaires le soir, nous vous invitons à vérifier qu'elles ne se trouvent pas dans la poubelle de la salle de bain.



Pour accompagner votre enfant nous vous demandons d'entrer dans sa pièce de vie avant de donner les informations à l'équipe.



N'hésitez pas à rester jouer avec votre enfant et ses copains.

Ceci permet de le découvrir à la crèche mais aussi d'échanger avec l'équipe et d'autres parents !



Prévoyez ce temps dans votre organisation

## MULTI-ACCUEIL : TROUSSEAU à fournir à l'arrivée de l'enfant

Il est à vérifier tout au long de l'année.

Aucun produit, crème ou médicament ne peut être donné sans ordonnance (sauf PAI et protocole de santé)

À la rentrée, n'oubliez pas de nous fournir :

- Un certificat d'aptitude à la collectivité
- Une attestation de vaccinations à jour (septembre et janvier)
- Une ordonnance pour l'administration d'un antipyrétique avec le poids de l'enfant, d'un gel gingival et d'une crème pour le change (si besoin)



### Pensez à marquer toutes les fournitures au nom de votre enfant afin d'éviter les échanges

- Son objet favori si votre enfant en possède un (*doudou par exemple*)
- Une tenue complète de rechange (*à vérifier et renouveler régulièrement*)
- Une gigoteuse ou couverture pour les enfants de 2 ans et plus (type polaire) et drap l'été : **à récupérer toutes les semaines pour lavage à la maison**
- Une blouse ou chemise légère pour se protéger du soleil (*cf protocole soleil*)
- Chaussons ou rythmiques pour les plus grands
- 1 drap housse (petit lit) **à récupérer toutes les semaines pour lavage à la maison**
- Deux gants de toilette (en dons)
- Une serviette de toilette (*taille essuie-mains, en dons*)
- Un flacon d'antipyrétique *avec ordonnance (médicament désigné par le Référent SAnté et Inclusion)*
- 4 boîtes de mouchoirs en septembre et 4 boîtes en janvier**
- Un porte vue pour les **plus d'1 an**
- Un cahier **petit format** pour les **moins d'1 an**
- Liniment oléocalcaire et coton pour les moins d'1 an
- Un thermomètre (*facultatif*)
- Une brosse à cheveux (*facultatif*) et une boîte avec chouchous ou élastiques pour ceux qui en utilisent
- Une boîte de sérum physiologique unidose en septembre, en janvier et en avril
- Une paire de bottes marquées au nom de l'enfant
- Une gourde nominative

#### Nous fournissons :

- Les couches marque Pommette écologique
- Un casier individuel : une panier est mise à votre disposition
- Le savon pour la toilette du siège (gel lavant sans savon Bio)
- Les bavoirs

Par mesure de sécurité et sur préconisation du médecin PMI :

**le port de bijoux, de collier d'ambre, d'écharpe et de barrettes est interdit seule les tours de cou et les boucles d'oreilles à visser sont autorisées. Le personnel décline toute responsabilité en cas de perte ou de détérioration.**

Les enfants auront l'occasion de participer à de nombreuses activités manuelles qui peuvent être salissantes.

Nous vous recommandons d'éviter les vêtements trop fragiles. Pour les activités motrices, privilégier les tenues confortables.

## MULTI-ACCUEIL ITINÉRANT : TROUSSEAU à fournir à l'arrivée de l'enfant

Aucun produit, crème ou médicament ne peut être donné sans ordonnance (sauf PAI et protocole de santé)

A la rentrée, n'oubliez pas de nous fournir :

- Un certificat d'aptitude à la collectivité
- Une attestation de vaccinations à jour (septembre et janvier)
- Une ordonnance pour l'administration d'un antipyrétique avec le poids de l'enfant, d'un gel gingival et d'une crème pour le change (si besoin)

### Pensez à marquer toutes les fournitures au nom de votre enfant afin d'éviter les échanges

- Son objet favori si votre enfant en possède un (*doudou par exemple*)
- Une tenue complète de rechange (*à vérifier et renouveler régulièrement*)
- Une blouse ou chemise légère pour se protéger du soleil (*cf protocole soleil*)
- Une paire de chaussons ou rythmiques
- Une gigoteuse ou couverture pour les plus grands (type polaire) et drap l'été
- 1 drap housse (1 grand lit une place)
- Un flacon d'antipyrétique *avec ordonnance (médicament désigné par le Référent Santé et Inclusion)*
- Une boîte de mouchoirs tous les mois**
- 1 sac avec les affaires de l'enfant, bien noté à son nom
- 1 tablier à son nom
- 2 bavoirs en tissu (en dons)
- 1 boîte de sérum physiologique pour l'année
- Liniment oléocalcaire et coton si besoin

### Nous fournissons :

- Les couches
- Un casier individuel : une pаниère est mise à votre disposition



Par mesure de sécurité et sur préconisation du médecin PMI :  
**le port de bijoux, de collier d'ambre et de barrettes est interdit.**

Les enfants auront l'occasion de participer à de nombreuses activités manuelles qui peuvent être salissantes.

Nous vous recommandons d'éviter les vêtements trop fragiles.  
Pour les activités motrices, privilégier les tenues confortables.



# LES BAMBINS C'EST UN LIEU POUR BIEN VIVRE ENSEMBLE

## Les participations des familles

Les bambins d'Aunis, c'est aussi des participations parentales et du soutien à la parentalité. Nous vous sollicitons pour vous inscrire sur une participation qui vous ressemble.

**Pour se rencontrer** : pendant les temps d'adaptation mais aussi à l'occasion de réunions, de moments festifs, du « temps des parents ».

**Pour partager** : votre plaisir et vos difficultés d'être parents, votre avis nous est précieux, n'hésitez pas à le donner, et **échanger** sur l'évolution de votre enfant, sa santé, ses nouvelles compétences...

**Pour participer à la vie de l'association** : devenir membre du conseil d'administration, représenter l'association à des manifestations extérieures, donner un peu de temps pour gérer le troc des Bambins, proposer des animations en fonction de vos compétences de parents (musique, cuisine, art plastiques bricolages jardinage...) ou passer un moment à jouer avec les autres enfants en jeux libres ou bien en activité.

## Pour s'informer et faire découvrir

Un mur d'expression, ou d'affichage permet de manière interactive de communiquer, faire du lien.

Vous y retrouverez des informations de l'équipe ou d'autres parents, n'hésitez pas à faire part de vos idées.



Retrouvez l'actualité **Petite Enfance** (spectacles, sorties bibliothèque, passerelles, rencontre avec le médecin référent, temps des parents...) sur **les panneaux d'information** situés dans **les halls d'accueil**, sur **notre site** [www.bambinsdaunis.fr](http://www.bambinsdaunis.fr), sur notre page facebook « **Bambins d'Aunis** » ou encore via « **Le petit Journal** » envoyé aux parents.



Si vous rencontrez des difficultés ou tout simplement des petits soucis concernant votre enfant, n'hésitez pas à demander un rendez-vous avec les éducatrices. Le médecin référent de notre structure proposera tout au long de l'année des temps d'échanges pour discuter des petits tracas quotidiens. Des éducatrices peuvent être amenées à vous rencontrer pour faire un point sur l'accueil de votre enfant. Pas d'inquiétude, c'est dans un esprit de <sup>14</sup>coéducation.

## LA PHILOSOPHIE DE L'ASSOCIATION

- **Extrait de notre charte :**

« Etre parent dans une association parentale, c'est participer aux choix éducatifs, avoir des liens privilégiés avec d'autres enfants, d'autres parents et bénéficier d'un soutien parental de professionnels qualifiés.

Les parents s'impliquent dans la mise en œuvre du projet éducatif et social et selon leur choix .

Les parents qui souhaitent s'impliquer d'avantage peuvent rejoindre le conseil d'administration.

- **Extrait de notre projet pédagogique :**

Respecter le rythme de l'enfant et sa personnalité.

Amener l'enfant à connaître et exprimer ses besoins.

Accueillir les familles dans un endroit calme et convivial.

Favoriser la socialisation et la sécurité affective de chaque enfant.

- **Quelques principes de Maria Montessori qui nous parlent :**

« Apprends-moi à faire seul. »

« Donner la liberté à l'enfant n'est pas lui laisser tout faire. »

« N'aide jamais un enfant dans une tâche à laquelle il sent qu'il peut réussir. »

« Quand le sujet l'intéresse, l'enfant est capable d'une grande concentration. »

« Aucune description, aucune image, aucun livre ne peuvent remplacer la vue réelle des arbres dans un bois avec toute la vie qui se déroule autour d'eux. »

« L'enfant n'est pas un vase que l'on remplit, mais une source que l'on fait jaillir. »

- **Extrait du livre de Christine Schuhl « Créer des lieux petite enfance » :**

La crèche, c'est l'arrivée le matin,  
Le « au revoir » à mes parents,  
Pas de départ en cachette, même si je pleure...  
Après un câlin, je me consolerais  
En jouant avec les enfants.

*Parfois sans raison apparente,  
Je me fais mordre ou griffer  
Cela me fait mal, très mal...  
Mais j'oublie vite ; un jour moi aussi  
Je pourrai ne pas me contrôler et faire mal à mon tour*

La crèche, c'est des apprentissages  
Mais pour la propreté  
C'est moi qui décide tout seul  
L'envie d'être grand et d'être prêt pour l'école  
Me motiveront sérieusement.



# 10 PRINCIPES POUR GRANDIR AVEC CONFIANCE



## CHARTRE NATIONALE D'ACCUEIL DU JEUNE ENFANT

**Art 1 :** Pour grandir sereinement, j'ai besoin que l'on m'accueille quelle que soit ma situation ou celle de ma famille.

**Art 2 :** J'avance à mon propre rythme et je développe toutes mes facultés en même temps, pour moi, tout est langage, corps, jeu, expérience. J'ai besoin que l'on me parle, de temps et d'espace pour jouer librement et pour exercer mes multiples capacités.

**Art 3 :** Je suis sensible à mon entourage proche et au monde qui s'offre à moi. Je me sens bien accueilli quand ma famille est bien accueillie, car mes parents constituent mon point d'origine et mon port d'attache.

**Art 4 :** Pour me sentir bien et avoir confiance en moi, j'ai besoin de professionnels qui encouragent avec bienveillance mon désir d'apprendre, de me socialiser et de découvrir.

**Art 5 :** Je développe ma créativité et j'éveille mes sens grâce aux expériences artistiques et culturelles. Je m'ouvre au monde par la richesse des échanges interculturels.

**Art 6 :** Le contact réel avec la nature est essentiel à mon développement.

**Art 7 :** Fille ou garçon, j'ai besoin que l'on me valorise pour mes qualités personnelles, en dehors de tout stéréotype. Il en va de même pour les professionnels qui m'accompagnent. C'est aussi grâce à ces femmes et à ces hommes que je construis mon identité.

**Art 8 :** J'ai besoin d'évoluer dans un environnement beau, sain et propice à mon éveil.

**Art 9 :** Pour que je sois bien traité, il est nécessaire que les adultes qui m'entourent soient bien traités. Travailler auprès des tout-petits nécessite des temps pour réfléchir, se documenter et échanger entre collègues comme avec d'autres intervenants.

**Art 10 :** J'ai besoin que les personnes qui prennent soin de moi soient bien formées et s'intéressent aux spécificités de mon très jeune âge et de ma situation d'enfant qui leur est confié par mon ou mes parents.



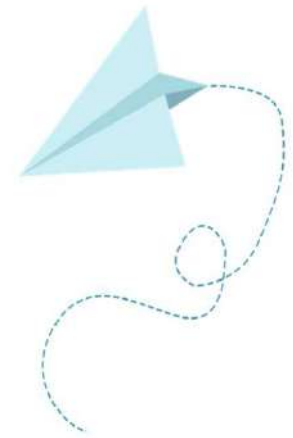


# LE TROC DES BAMBINS



## C'EST QUOI ?

Le principe est simple : c'est un échange de vêtements bébé/enfants entre parents de bambins.  
On donne, on prend, **C'EST GRATUIT !**



## C'EST OÙ ?

Place de l'église  
17290 FORGES



## COMMENT ÇA MARCHE ?

### VOUS DONNEZ DES VETEMENTS

- Vous pouvez donner des vêtements taille bébé et enfant, propres, en bon état et triés par taille svp (un carton/une taille si possible) ;
- Déposez vos dons à l'entrée de la salle ou lors des permanences ;
- Si vous avez du matériel de puériculture ou des jouets à donner, vous pouvez laisser vos coordonnées afin que les parents intéressés vous contactent, merci de ne pas les déposer ici (il n'y a pas assez de place pour stocker).

### VOUS PRENEZ DES VETEMENTS

- Servez-vous ! Laissez les boîtes en plastique sur place
  - Ne pas mélanger les tailles ;
- Afin de faciliter rangement et recherches, merci de laisser l'étiquette de taille visible quand vous reposez la boîte sur l'étagère.





## L'ASSOCIATION, C'EST TOUT PLEIN DE SERVICES...

Les services sont ouverts toute l'année, sauf week-end et jours fériés, durant les vacances de Noël, et le mois d'août.

### LES BAMBINS D'AUNIS

Place de l'église  
17290 FORGES  
Tél : 05 46 35 58 23

contact@bambinsdaunis.fr  
<http://www.bambinsdaunis.fr>

- Multi accueil : 06.04.79.22.22
- Multi Accueil Itinérant : 06.81.35.46.66
- Accueil Périscolaire et Accueil de loisirs Forges : 07.67.84.34.40 ou 05.46.35.75.31
- Accueil Périscolaire de St-Christophe : 05.46.35.09.20



Nos partenaires : CAF, CdC Aunis Sud, Sivom Plaine d'Aunis, MSA, ainsi que les communes d'accueil.

### Le Multi-Accueil (de 0 à 3 ans)

LUNDI	MARDI	MERCREDI	JEUDI	VENDREDI
7h30 – 19h	7h30 – 19h	7h30 – 19h	7h30 – 19h	7h30 – 19h

### Le Multi-Accueil Itinérant (de 1 à 3 ans)

LUNDI	MARDI	JEUDI	VENDREDI
Aigrefeuille	Le Thou	St Christophe	Aigrefeuille
7h30 – 18h30	7h30 – 18h30	7h30 – 18h30	7h30 – 18h30

### Le LAEP Itinérant des Bambins *Lieu d'accueil enfants-parents* (de 0 à 4 ans)

MARDI	MERCREDI	JEUDI
	SEMAINE IMPAIRE	
<b>Aigrefeuille</b> au Pôle enfance	<b>Landrais</b> dans la salle des fêtes	<b>Ardillières</b> dans la Salle multiculturelle
<b>Le matin de 9h30 à 11h30</b> <i>(sauf vacances scolaires et jours fériés)</i>		

### L'Accueil Collectif de Mineurs ACM (de 3 ans à 12 ans)

Le périscolaire et le centre de loisirs

LUNDI	MARDI	JEUDI	VENDREDI	MERCREDI & VACANCES
Ecole de Forges	Ecole de Forges	Ecole de Forges	Ecole de Forges	Ecole de Forges
Ecole de St Christophe	Ecole de St Christophe	Ecole de St Christophe	Ecole de St Christophe	de Forges
7h30 – 19h	7h30 – 19h	7h30 – 19h	7h30 – 19h	7h30 – 18h30